

Araştırma Makalesi / Research Article

Cumhuriyet'in Modern Evi'nde Kadın Temsili: Frankfurt Mutfağı Üzerinden Bir Karşılaştırma

The Representation of Woman in the Modern Home of the Republic: A Comparison Through Frankfurt Kitchen

Fatma Buse Karacan¹ Dr. Öğr. Üyesi Gözde Kan Ülkü¹ 

¹Pamukkale Üniversitesi, Fen Bilimleri Enstitüsü, Mimarlık Anabilim Dalı, Denizli, Türkiye, fkaracan24@posta.pau.edu.tr.

¹Pamukkale Üniversitesi, Mimarlık ve Tasarım Fakültesi, Mimarlık Bölümü, Denizli, Türkiye, gozdekanulku@pau.edu.tr.

Özet

Çalışma, modern mimarlığın erken döneminde konut mekânı üzerinden kurulan kadın temsillerini, Almanya'da geliştirilen Frankfurt Mutfağı ile Türkiye'de Cumhuriyet'in erken dönem modern konut anlayışı arasında karşılaştırmalı olarak ele almayı amaçlamaktadır. Frankfurt Mutfağı, ev içi emeği rasyonelleştirme ve standartlaştırma hedefiyle tasarlanmış; kadını bilimsel olarak düzenlenen ev içi üretimin merkezine yerleştiren modernist bir mekânsal model sunmuştur. Mutfak, ev işini görünür kılarken aynı zamanda kadın bedeni, zamanı ve hareketlerini denetleyen mekânsal bir aygıt olarak okunmaktadır. Benzer biçimde, Cumhuriyet döneminde modern konut, kadını ulusun modernleşme projesinin taşıyıcı öznelerinden biri olarak konumlandırmıştır. Ancak bu temsil, kadını kamusal hayata katılan çağdaş bir birey olarak tanımlarken, ev içi sorumluluklar üzerinden sınırlandırılmış bir modernlik anlayışı üretmiştir. Mutfak mekânı bu bağlamda, çağdaş yaşam ideallerinin gündelik pratikler aracılığıyla somutlaştığı ve kadın kimliğinin yeniden üretildiği merkezi bir alan hâline gelmiştir. Çalışma, feminist mekân kuramı ve toplumsal cinsiyet perspektifi doğrultusunda, mimari planlar, dönemsel yayınlar ve ideolojik söylemler üzerinden nitel bir karşılaştırma sunmaktadır. Frankfurt Mutfağı ile Cumhuriyet'in modern evi arasındaki benzerlikler ve ayrımlar aracılığıyla, modern mimarlıkta kadın temsillerinin evrensel modernist idealler ile yerel kültürel ve politik bağlamlar içinde nasıl kurulduğu tartışılmaktadır. Bildiri, konut mekânının yalnızca işlevsel bir barınma alanı değil, toplumsal cinsiyet rollerinin üretildiği, düzenlendiği ve süreklilik kazandığı temel temsil alanlarından biri olduğunu ortaya koymayı hedeflemektedir. Bu bağlamda, mimarlık tarihinin eleştirel yeniden okunmasına katkı sunmayı, konut ölçeğinde cinsiyet temelli mekânsal kurguların görünür kılınmasını ve güncel mimarlık tartışmaları için kuramsal bir zemin oluşturmayı amaçlamaktadır; aynı zamanda disiplinler arası düşünme pratiklerini güçlendirmeyi ve kadın temsiline dair tartışmaları derinleştirmeyi akademik ve eleştirel mimarlık bağlamında hedefler.

Anahtar Kelimeler: Toplumsal Cinsiyet, Modern Konut, Cumhuriyet Dönemi Mimarlığı, Frankfurt Mutfağı, Mutfak Mekânı..

Abstract

This paper aims to examine representations of women established through residential spaces in the early period of modern architecture, comparing the Frankfurt Kitchen developed in Germany with the early modern residential concept of the Republic in Turkey. The Frankfurt Kitchen was designed with the goal of rationalizing and standardizing domestic labor; it presented a modernist spatial model that placed women at the center of scientifically organized domestic production. This kitchen made housework visible while also functioning as a spatial device that controlled women's bodies, time, and movements. Similarly, modern housing in the Republican era positioned women as one of the agents of the nation's modernization project. However, this representation, while defining women as contemporary individuals participating in public life, produced a limited understanding of modernity through domestic responsibilities. In this context, the kitchen space became a central area where contemporary ideals of life were concretized through everyday practices and where female identity was reproduced. The study offers a qualitative comparison based on architectural plans, periodicals, and ideological discourses, guided by feminist spatial theory and a gender perspective. Through the similarities and differences between the Frankfurt Kitchen and the modern home of the Republic, it examines how representations of women in modern architecture are constructed within universal modernist ideals and local cultural and political contexts.

Keywords: Gender, Modern Housing, Republican Era Architecture, Frankfurt Kitchen, Kitchen Space.

JEL Codes: Y80, J16, D19.

Karacan, F. B., & Kan Ülkü, G. (2026). Cumhuriyet'in modern evi'nde kadın temsili: Frankfurt mutfağı üzerinden bir karşılaştırma. *STA Dergi*, 1(2), 40-52.

Makalenin Türü: Araştırma Makalesi
Sorumlu Yazar: Fatma Buse Karacan
Geliş Tarihi: 11.03.2026
Kabul Tarihi: 01.05.2026
Yayın Tarihi: 30.05.2026
Çıkar Çatışması: Yok.
Hakemlik Modeli: Çift kör hakemlik.
Etik Kurul Raporu: Gerekli değildir.
Benzerlik Oranı: %1

Type of Article: Research Article
Corresponding Author: Fatma Buse Karacan
Received: 11.03.2026
Accepted: 01.05.2026
Published: 30.05.2026
Conflict of Interest: None.
Peer Review: Double-blind review
Ethics Committee Report: Not required.
Similarity Rate: 1%

Bu dergi açık erişimlidir ve Creative Commons BY-NC lisansı kapsamında yayımlanmaktadır. / This journal is open access and published under the Creative Commons BY-NC license.



1. Giriş

20. yüzyılın başında Avrupa'da ve Türkiye'de yaşanan modernleşme süreçleri, yalnızca siyasal ya da ekonomik dönüşümlerle sınırlı kalmamış; gündelik yaşam pratiklerini ve mekânsal düzenleri de derinden etkilemiştir. Modernleşme ideolojisi, rasyonalite, hijyen ve verimlilik gibi kavramlar etrafında yeni bir yaşam biçimi tarif ederken, bu dönüşümün en görünür karşılıklarından biri konut ve iç mekânlar üzerinden ortaya çıkmıştır (Bozdoğan, 2002). Bu anlamda konut, yalnızca barınma ihtiyacını karşılayan bir yapı olmaktan çıkarak, modern yaşam ideallerinin gündelik hayatta yeniden üretildiği bir alan hâline gelmiştir. Modern mimarlığın sadece fiziksel yapılar üzerinden değil, aynı zamanda temsil ve söylem aracılığıyla kurulduğunu vurgulayan Colomina (1994), mimarlığın medya ile kurduğu ilişkiye dikkat çeker. Bu bakış açısı, konutu yalnızca yaşanan bir yer olarak değil, aynı zamanda belirli yaşam biçimlerinin kurgulandığı ve toplumsal normların üretildiği bir temsil alanı olarak düşünmeyi mümkün kılar. Nitekim erken Cumhuriyet döneminde gazete, dergi ve reklamlar aracılığıyla dolaşıma giren kadın ve konut imgeleri, bu temsil süreçlerinin en somut örneklerini sunar. Cumhuriyet ideolojisi, kadını eğitilmiş, çalışan ve kamusal alanda görünür bir birey olarak tanımlayan modern bir imge üretmiştir. Bu imge, ulus inşa sürecinin önemli bileşenlerinden biri olarak işlev görür. Süs, La Turquie Kemalist, Yedigün, Muhit ve Akbaba gibi yayınlarda yer alan kadın temsilleri, modernleşmenin yalnızca fiziksel değil, aynı zamanda görsel ve kültürel düzlemde de kurulduğunu gösterir (Aslanoğlu, 2010; Bozdoğan, 2002). Bu temsiller çoğunlukla "eskiye karşı yeni" karşıtlığı üzerinden şekillenir ve modern kadını toplumsal dönüşümün simgesel figürü olarak öne çıkarır. Buna karşın, kamusal alanda kurulan bu görünürlük söyleminin, ev içi mekânda aynı ölçüde dönüştürücü olmadığı dikkat çeker. Kadın, modern konut içerisinde çoğu zaman rasyonelleştirilmiş bir emek düzeninin parçası olarak yeniden konumlandırılır. Bu durum, modernleşmenin yalnızca özgürleştirici bir süreç olarak değil, aynı zamanda düzenleyici ve disipline edici yönleriyle de ele alınması gerektiğini düşündürür (Davidoff ve Hall, 1987; Weisman, 1992). Bu çalışmanın çıkış noktası, kamusal alanda özgürleştiği varsayılan modern kadının, konut içi mekânda nasıl temsil edildiği ve bu temsilin ne ölçüde gerçek bir dönüşüme karşılık geldiği sorusudur. Bu soru, özellikle mutfak mekânı üzerinden daha somut hale gelir. Çünkü mutfak, ev içi emeğin yoğunlaştığı bir alan olarak, toplumsal cinsiyet ilişkilerinin mekânsal düzlemde nasıl kurulduğunu ve yeniden üretildiğini okumaya imkân tanır. Modern mimarlık bağlamında mutfak, yalnızca yemek hazırlanan bir alan olarak değil, aynı zamanda zamanın, hareketin ve emeğin belirli bir düzene sokulduğu bir üretim mekânı olarak ele alınmıştır (Freeman, 2004). Bu yönüyle mutfak tasarımı, ilk bakışta nötr ve işlevsel bir düzenleme gibi

görünse düşünülebilir. Bu aslında toplumsal cinsiyet rollerine dolaylı fakat etkili biçimde müdahale eden bir araç olarak düşünülebilir.

Bu çalışma, modern mimarlığın erken döneminde konut mekânı üzerinden kurulan kadın temsillerini, Almanya'da geliştirilen Frankfurt Mutfağı ile Türkiye'de erken Cumhuriyet dönemine ait modern konut anlayışı arasında karşılaştırmalı olarak ele almayı amaçlamaktadır. Özellikle Frankfurt Mutfağı, bu tartışma için önemli bir referans noktası sunar. 1920'lerde Ernst May'ın öncülüğünde yürütülen Neues Frankfurt programı kapsamında Margarete Schütte-Lihotzky tarafından tasarlanan bu mutfak, ev içi emeğin rasyonelleştirilmesi ve standartlaştırılması yönündeki en erken ve etkili girişimlerden biri olarak öne çıkar (Özkoçak, 2015; Hayden, 1981). Bu modelde mutfak, yalnızca yemek hazırlanan bir alan değil, belirli bir üretim mantığına göre organize edilen bir çalışma mekânı olarak ele alınır. Taylorist zaman ve hareket analizlerinden beslenen bu yaklaşım, kadının mutfak içindeki hareketlerini mümkün olduğunca optimize etmeyi hedefler. Ancak bu düzenleme, ev içi emeği ortadan kaldırmaktan ziyade, onu daha verimli, daha sistemli ve aynı zamanda daha denetlenebilir bir hale getiren bir mekânsal kurgu önerir (Özkoçak, 2015).

Türkiye bağlamında bakıldığında ise erken Cumhuriyet konutu, modernleşme ideolojisinin gündelik yaşamla kurduğu ilişkinin en somut mekânsal karşılıklarından biri olarak öne çıkar. Dönemin dergileri, konut planları ve mimari üretimleri üzerinden yapılan okumalar, modern mutfak fikrinin yerel bağlamda nasıl yeniden yorumlandığını ve dolaşıma girdiğini gösterir. Bu süreçte kadın, kamusal alanda modernleşmenin görünür bir simgesi haline gelirken, konut içinde çoğu zaman rasyonelleştirilmiş bir emek düzeninin parçası olarak konumlandırılmaya devam etmiştir (Aslanoğlu, 2010; Akcan, 2012).

Bu çerçevede çalışma, konut mekânının yalnızca işlevsel bir barınma alanı olarak ele alınamayacağını ileri sürmektedir. Aksine, konut; toplumsal cinsiyet rollerinin üretildiği, düzenlendiği ve gündelik yaşam içinde süreklilik kazandığı bir temsil alanı olarak düşünülmelidir. Modern konutun mekânsal kurgusu, kadın bedeni, zamanı ve emeği üzerinde kurulan bu düzenleyici mekanizmalarla birlikte okunur. Bu bağlamda mutfak, yalnızca bir kullanım alanı değil; gündelik pratikler aracılığıyla kadın kimliğinin yeniden üretildiği merkezi bir mekân olarak belirir. Bu yönüyle çalışma, mimarlık tarihine daha eleştirel bir yerden yaklaşmayı ve toplumsal cinsiyet odaklı mekânsal okumalar için bir tartışma zemini açmayı hedeflemektedir.

2. Yöntem

Bu çalışma, erken Cumhuriyet dönemi Türkiye'sinde modern mutfak anlayışının oluşumunu ve bu sürecin

Karacan, F. B., & Kan Ülkü, G. (2026). Cumhuriyet'in modern evinde kadın temsili: Frankfurt mutfağı üzerinden bir karşılaştırma. *STA Dergi*, 1(2), 40-52.

Makalenin Türü: Araştırma Makalesi
Sorumlu Yazar: Fatma Buse Karacan
Geliş Tarihi: 11.03.2026
Kabul Tarihi: 01.05.2026
Yayın Tarihi: 30.05.2026
Çıkar Çatışması: Yok.
Hakemlik Modeli: Çift kör hakemlik.
Etik Kurul Raporu: Gerekli değildir.
Benzerlik Oranı: %1

Type of Article: Research Article
Corresponding Author: Fatma Buse Karacan
Received: 11.03.2026
Accepted: 01.05.2026
Published: 30.05.2026
Conflict of Interest: None.
Peer Review: Double-blind review
Ethics Committee Report: Not required.
Similarity Rate: 1%

Bu dergi açık erişimlidir ve Creative Commons BY-NC lisansı kapsamında yayımlanmaktadır. / This journal is open access and published under the Creative Commons BY-NC license.



Frankfurt Mutfağı ile kurduğu ilişkiyi incelemek amacıyla nitel araştırma yöntemi kapsamında kurgulanmıştır. Araştırma, karşılaştırmalı analiz ve görsel-söylem çözümlemesini bir arada kullanan çok katmanlı bir yaklaşım benimsemektedir.

Çalışmanın ilk aşamasında, Frankfurt Mutfağı örneği, modern mimarlık literatürü üzerinden incelenmiş; mutfağın mekânsal organizasyonu, işlevsel kurgusu ve tasarım ilkeleri değerlendirilmiştir. Bu kapsamda Margarete Schütte-Lihotzký'nin geliştirdiği mutfak modeli, rasyonalite, verimlilik ve Taylorist üretim ilkeleri çerçevesinde analiz edilmiştir.

İkinci aşamada, Türkiye bağlamında modern mutfak anlayışının temsil edildiği görsel ve metinsel kaynaklar incelenmiştir. Bu doğrultuda 1930'lu yıllara ait Yedigün dergisi, çalışmanın temel veri kaynağı olarak seçilmiştir. Dergide yer alan mutfak tasvirleri ve metinler, modern yaşam ideallerinin nasıl kurgulandığını ortaya koymak amacıyla görsel ve söylemsel analiz yöntemiyle değerlendirilmiştir. Görsellerdeki mekânsal düzen, donatı organizasyonu ve kullanıcı temsilleri incelenirken; metinlerde kullanılan dil, normatif ifadeler ve modernlik vurguları çözümlenmiştir. Frankfurt Mutfağı ile Yedigün dergisinde temsil edilen mutfak kurguları karşılaştırmalı olarak ele alınmıştır. Bu karşılaştırma, doğrudan biçimsel benzerliklerin ötesine geçerek, her iki örnekte de mutfağın nasıl bir toplumsal ve ideolojik çerçeve içerisinde üretildiğini ortaya koymayı amaçlamaktadır.

Çalışmanın kuramsal altyapısı, mimarlığın temsil boyutuna odaklanan Colomina'nın (1994) yaklaşımı, Türkiye bağlamında modernleşme ve mekân ilişkisini tartışan Baydar'ın (1999) çalışmaları ve toplumsal cinsiyet ile modernleşme arasındaki ilişkiyi ele alan Kandiyoti'nin (1987) değerlendirmeleri üzerine kurulmuştur. Bu doğrultuda mutfak mekânı, yalnızca fiziksel bir tasarım problemi olarak değil; aynı zamanda toplumsal cinsiyet rollerinin yeniden üretildiği bir temsil ve disiplin alanı olarak ele alınmaktadır. Bu çalışma, arşiv belgeleri, dergi içerikleri ve literatür incelemesine dayalı nitel bir araştırma olup, nicel veri üretmeyi hedeflememektedir. Bunun yerine, modernleşme sürecinde mutfak mekânının nasıl kurgulandığını ve bu kurgunun toplumsal cinsiyet bağlamında nasıl anlamlandırıldığını yorumlayıcı bir perspektifle ortaya koymayı amaçlamaktadır.

3. Kuramsal Çerçeve

3.1. Konut Mekânı, Temsil ve Medya

Mekân, uzun süre mimarlık disiplininde fiziksel ve işlevsel bir gerçeklik olarak ele alınmış olsa da eleştirel yaklaşımlar mekânın aynı zamanda temsil edilen ve söylemsel olarak üretilen bir yapı olduğunu ortaya koymaktadır. Bu bağlamda Beatriz Colomina (1994), modern mimarlığın yalnızca inşa edilen yapılar üzerinden değil, aynı zamanda medya aracılığıyla üretildiğini ileri

sürer. Colomina'ya göre mimarlık; fotoğraflar, dergiler ve reklamlar aracılığıyla dolaşıma giren temsiller üzerinden anlam kazanır ve bu temsiller modern yaşam biçimlerini kuran temel araçlar hâline gelir.

Bu yaklaşım, modern konutun yalnızca yaşanan bir mekân değil; aynı zamanda ideolojik olarak kurgulanan bir imge olduğunu göstermektedir. Özellikle erken Cumhuriyet döneminde gazete, dergi ve reklamlar aracılığıyla üretilen kadın ve konut temsilleri, modern yaşamın nasıl olması gerektiğini tanımlayan söylemler üretmiştir. Dolayısıyla mekân, yalnızca fiziksel bir üretim değil; aynı zamanda temsil yoluyla inşa edilen bir kültürel ve ideolojik yapı olarak değerlendirilmelidir.

3.2. Toplumsal Cinsiyet ve Mekânsal Ayrışma

Toplumsal cinsiyet, yalnızca biyolojik farklılıklara dayalı bir ayırım değil; toplumsal olarak inşa edilen roller, normlar ve beklentiler bütünü olarak tanımlanmaktadır. Bu roller, tarihsel olarak mekânsal organizasyonlarla yakından ilişkilidir (Butler,2004). Özellikle modern toplumlarda kamusal ve özel alan ayrımı, toplumsal cinsiyet temelli bir mekânsal düzenin oluşmasına zemin hazırlamıştır. Davidoff ve Hall (1987), 19. yüzyıl İngiltere'sinde gelişen "ayrı alanlar ideolojisi"nin, erkeği kamusal alana, kadını ise ev içi mekâna yerleştiren bir toplumsal düzen ürettiğini ortaya koymaktadır.

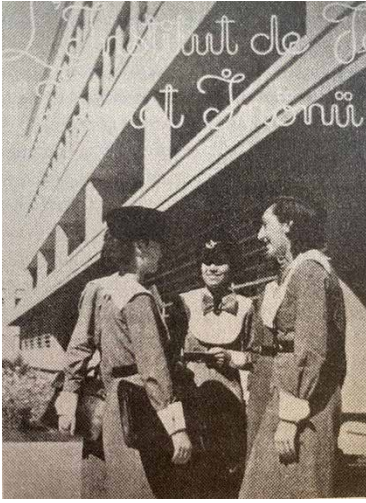
Bu bağlamda ev, kadının "doğal" mekânı olarak kurgulanmış; bakım, üretim ve yeniden üretim süreçleri bu alan içerisinde kadınla özdeşleştirilmiştir. Dolores Hayden (1981), modern konutun tarihsel gelişimini incelediği çalışmasında, ev içi mekânın kadın emeğini görünmez kılan ve onu doğal bir sorumluluk olarak yeniden üreten bir sistem içerisinde şekillendiğini vurgular. Benzer şekilde, Leslie Weisman (1992), mimarlığın ve mekânsal organizasyonların toplumsal cinsiyet eşitsizliklerini yeniden üreten araçlar olduğunu ileri sürerek, mekânın ideolojik doğasına dikkat çeker. Bu kuramsal çerçeve, modern konutun ve özellikle mutfak mekânının, toplumsal cinsiyet rollerinin mekânsal olarak nasıl üretildiğini anlamak açısından kritik bir zemin sunmaktadır. Mutfak, ev içi emeğin yoğunlaştığı bir alan olarak, kadının gündelik yaşam içerisindeki konumunu belirleyen temel mekânlardan biridir. Bu nedenle mutfak tasarımı, yalnızca işlevsel bir düzenleme değil; aynı zamanda toplumsal cinsiyet ilişkilerini yeniden kuran bir müdahale alanı olarak değerlendirilmelidir.

3.3. Modernleşme ve Kadının Konumu: Kamusal Görünürlük ve Özel Alan

Modernleşme süreçleri, kadının toplumsal konumunda önemli dönüşümler yaratmış; özellikle kamusal alanda kadın görünürlüğünü artırmıştır. Ancak bu dönüşüm, her zaman eşitlikçi bir yeniden yapılanma anlamına gelmemiştir. Deniz Kandiyoti (1987), Türkiye bağlamında modernleşmenin kadınlar için "kurtarılmış ama

özgürleşmemiş” bir durum yarattığını ifade eder. Bu yaklaşım, kadının kamusal alanda görünür hâle gelirken, ev içi sorumluluklarının devam ettiğini ve hatta yeniden tanımlandığını da bir bakıma ortaya koymaktadır.

Bu çelişkili yapı, modernleşmenin yalnızca ilerlemeci değil, aynı zamanda düzenleyici ve normatif bir karakter taşıdığını göstermektedir. Kadın, bir yandan modern ulusun temsilcisi olarak kamusal alanda aktif bir özne hâline getirilirken, diğer yandan ev içi düzenin sürdürücüsü olarak konumlandırılmaya devam etmiştir.



Şekil 1. İsmet Paşa Kız Enstitüsü ve önünde öğrenciler sohbet ederken.

Bu bağlamda eğitim kurumları, özellikle kız enstitüleri (Şekil 1), kadının bu ikili rolünü kurumsallaştıran önemli araçlar olarak öne çıkmaktadır. Bu kurumlar kadınları modern yaşamın gereklerine uygun bireyler olarak yetiştirirken, aynı zamanda onları ev içi düzenin rasyonel ve verimli bir şekilde sürdürülmesinden sorumlu kılan bir eğitim modeli sunmaktadır.

4. Cumhuriyet Modernizmi ve Dönüşüm

4.1. Cumhuriyetin Batılılaşma Politikaları

Türkiye Cumhuriyeti'nin kuruluş süreci, yalnızca siyasi bir rejim değişimini değil, aynı zamanda kapsamlı bir toplumsal dönüşüm projesini ifade etmektedir. Bu dönüşümün temel eksenlerinden biri Batılılaşma ve modernleşme politikalarıdır. Cumhuriyet ideolojisi, Osmanlı'nın son döneminde başlayan modernleşme girişimlerini daha radikal ve bütüncül bir biçimde sürdürmüştür; hukuk, eğitim, dil ve gündelik yaşam pratikleri bu doğrultuda yeniden düzenlenmiştir (Zürcher, 2004).

Bu süreçte gerçekleştirilen reformlar, modern ulusun

inşasına yönelik ideolojik ve kurumsal araçlar olarak işlev görmüştür. 1928 Harf Devrimi, yalnızca yazı sistemini değiştirmekle kalmamış; Batı ile kültürel ve entelektüel bağların güçlendirilmesini amaçlamıştır. Kılık-kıyafet düzenlemeleri, medeni kanun ve eğitim reformları ise bireyin toplumsal görünümünü ve yaşam biçimini yeniden şekillendirmiştir (Ahmad, 1993).



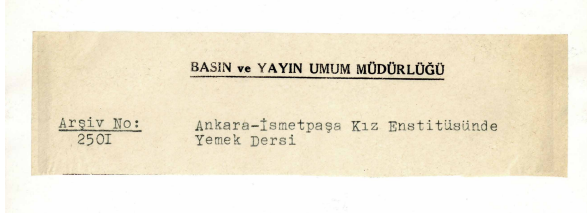
Şekil 2. Atatürk Kız Enstitüsü öğrencileri derste.



Şekil 3. Atatürk Kız Enstitüsü öğrencileri fotoğraf çekilirken.



Şekil 4. Kız Enstitüsü öğrencileri mutfak dersinde.



Şekil 5. İsmet Paşa Kız Enstitüsü yemek daveti.

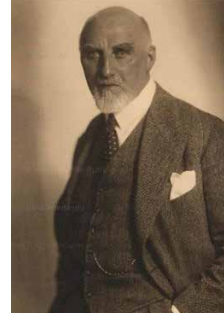
Batılılaşma politikalarının en önemli araçlarından biri eğitim alanında gerçekleştirilen dönüşümlerdir. Bu bağlamda özellikle kız enstitüleri, Cumhuriyet'in modern kadın imgesinin inşasında merkezi bir rol üstlenmiştir. 1930'lu yıllardan itibaren kurulan bu kurumlar, kadınlara mesleki beceriler kazandırmanın ötesinde, modern yaşam biçimini içselleştiren bireyler yetiştirmeyi amaçlamıştır (Şekil 2; Şekil 3). Kız enstitülerinde verilen eğitim; dikiş, yemek (Şekil4), çocuk bakımı gibi ev içi becerilerin yanı sıra hijyen, düzen ve modern yaşam pratiklerini de kapsamakta; böylece kadın hem kamusal hayata katılabilecek hem de modern bir ev düzenini sürdürebilecek şekilde yetiştirilmektedir (Şekil 5) (Alkan, 2007; Tokuroğlu, 2013). Bir yandan kadın, eğitim ve meslek edinme olanaklarıyla kamusal alana dâhil edilirken; diğer yandan ev içi rolü ortadan kaldırılmak yerine modernleştirilerek yeniden tanımlanmaktadır. Kız enstitüleri bu bağlamda yalnızca eğitim kurumları değil, aynı zamanda modern kadının nasıl olması gerektiğini tanımlayan ideolojik aygıtlar olarak değerlendirilebilir.

Batılılaşma politikaları, gündelik yaşamın örgütlenmesinde de belirleyici olmuştur. Hijyen, düzen, rasyonelite ve verimlilik gibi kavramlar, modern yaşamın temel değerleri olarak benimsenmiş; bu değerler hem kamusal mekânlarda hem de konut iç mekânlarında kendini göstermiştir (Bozdoğan, 2002). Özellikle konut ve mutfak mekânı, bu modern yaşam ideallerinin gündelik pratikler aracılığıyla somutlaştığı alanlar hâline gelmiştir. Dolayısıyla Cumhuriyet'in Batılılaşma politikaları, yalnızca makro ölçekte bir dönüşüm değil; bireyin gündelik yaşamına, bedenine ve mekânsal pratiklerine kadar uzanan çok katmanlı bir yeniden yapılanma süreci olarak değerlendirilmelidir. Bu süreçte kadın hem modernleşmenin taşıyıcısı hem de bu modern yaşamın gündelik düzeyde sürdürücüsü olarak merkezi bir konuma yerleştirilmiştir.

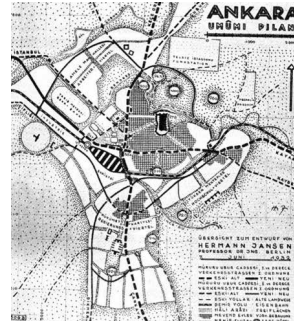
4.2. Modern Ulus İnşası ve Mimarlık

Cumhuriyet modernleşmesi sürecinde mimarlık, yeni ulusun kimliğini görünür kılan en önemli araçlardan biri olarak değerlendirilmiştir. Özellikle başkent Ankara'nın planlanması ve inşası, modern ulus inşasının mekânsal

karşılığı olarak öne çıkmaktadır. 1930'lu yıllarda Ankara, planlı gelişimi, yeni kamu yapıları ve modern yaşam biçimleriyle Cumhuriyet ideolojisinin somutlaştığı bir laboratuvar işlevi görmüştür (Bozdoğan, 2002).



Şekil 6. Hermann Jansen.



Şekil 7. Hermann Jansen'in Ankara planı.



Şekil 8. Ankara Sergi Evi.



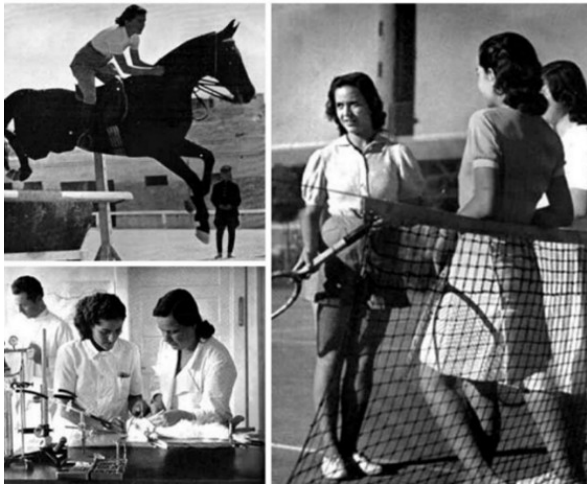
Şekil 9. İller Bankası.

Bu süreçte devlet, mimarlığı ideolojik bir araç olarak kullanmış; modern mimari dilin yerleşmesi amacıyla Avrupa'dan mimarlar davet edilmiştir. Ernst Egli, Clemens Holzmeister, Bruno Taut ve Hermann Jansen (Şekil 6) gibi isimler hem mimari üretim hem de eğitim alanında aktif rol alarak Türkiye'de modern mimarlığın gelişimine katkı sağlamışlardır (Şekil 7) (Akcan, 2012). Bu mimarlar aracılığıyla üretilen kamu yapıları, İller Bankası (Şekil 9), Ankara Sergi Evi (Şekil 8), Gazi Eğitim Enstitüsü gibi, yalnızca işlevsel yapılar değil, aynı zamanda modern yaşam ideallerinin mekânsal temsilleri olarak değerlendirilmektedir.

Mimarlık, bu bağlamda yalnızca fiziksel çevreyi biçimlendiren bir disiplin değil; aynı zamanda yeni bir toplumsal düzenin kurulmasına hizmet eden ideolojik bir araçtır. Sibel Bozdoğan'ın (2002) belirttiği üzere, Cumhuriyet modernizmi, mimarlık aracılığıyla hem ulusal kimliği hem de modern yaşam biçimini görünür kılmayı amaçlamıştır. Dolayısıyla mimarlık üretimi, ulus inşa sürecinin ayrılmaz bir parçası olarak değerlendirilmelidir.

4.3. Eskiye Karşı Yeni Söylemi ve Modern Kadın İmgesi

Cumhuriyet modernleşmesinin temel söylemlerinden biri, "eskiye karşı yeni" karşıtlığı üzerine kuruludur. Bu söylem, yalnızca mekânsal ve fiziksel dönüşümleri değil; aynı zamanda toplumsal kimliklerin yeniden tanımlanmasını da kapsamaktadır. Geleneksel yaşam biçimleri, geri kalmışlık ve irrasyonelite ile ilişkilendirilirken; modern yaşam, ilerleme, rasyonelite ve çağdaşlık ile özdeşleştirilmiştir (Bozdoğan, 2002; Aslanoğlu, 2010).



Şekil 10. Cumhuriyet kadını imgeleri 1.



Şekil 11. Cumhuriyet Halk Partisi'nin eskiye karşı yeni propagandası.



Şekil 12. Dünyayı parmaklarının ucunda çeviren bir yıldız!



Şekil 13. Kılık kıyafet devriminin ardından kadın ve erkek temsilleri.

Karacan, F. B., & Kan Ülkü, G. (2026). Cumhuriyet'in modern evi'nde kadın temsili: Frankfurt mutfağı üzerinden bir karşılaştırma. *STA Dergi*, 1(2), 40-52.

Makalenin Türü: Araştırma Makalesi
Sorumlu Yazar: Fatma Buse Karacan
Geliş Tarihi: 11.03.2026
Kabul Tarihi: 01.05.2026
Yayın Tarihi: 30.05.2026
Çıkar Çatışması: Yok.
Hakemlik Modeli: Çift kör hakemlik.
Etik Kurul Raporu: Gerekli değildir.
Benzerlik Oranı: %1

Type of Article: Research Article
Corresponding Author: Fatma Buse Karacan
Received: 11.03.2026
Accepted: 01.05.2026
Published: 30.05.2026
Conflict of Interest: None.
Peer Review: Double-blind review
Ethics Committee Report: Not required.
Similarity Rate: 1%

Bu dergi açık erişimlidir ve Creative Commons BY-NC lisansı kapsamında yayımlanmaktadır. / This journal is open access and published under the Creative Commons BY-NC license.



Bu ideolojik çerçevede kadın, modernleşme projesinin en önemli temsil figürlerinden biri hâline gelmiştir. Cumhuriyet kadını; eğitilmiş, kentli, üretken ve kamusal alanda görünür bir birey olarak tanımlanmıştır. Dönemin basılı medya organlarında, özellikle Yedigün, Akbaba, Muhit ve La Turquie Kemaliste gibi yayınlarda, kadın, modern ulusun simgesi olarak temsil edilmiştir (Şekil 10; Şekil 12; Şekil 13). Bu temsiller, modern yaşam tarzının görsel ve kültürel kodlarını yaygınlaştıran araçlar olarak işlev görmüştür (Bozdoğan, 2002). Feminist yazar Nezihe Muhittin'in 1931 yılında yayımlanan Türk Kadını adlı eserinde ifade ettiği gibi, Cumhuriyet ile kadın, geleneksel rollerin sınırlarından çıkarak eğitim, meslek ve kamusal yaşam alanlarında aktif bir özne hâline gelmiştir. Muhittin'in eski ve yeni kadın karşılaştırması, Cumhuriyet ideolojisinin kadın üzerinden kurduğu modernlik anlatısını açık biçimde ortaya koymaktadır (Şekil 11) (Bozdoğan, 2002).

Ancak bu modern kadın imgesi, büyük ölçüde kamusal alan üzerinden kurgulanmıştır. Kadının kamusal alandaki görünürlüğü artarken, ev içi mekânda ve gündelik yaşam pratiklerinde toplumsal cinsiyet rollerinin ne ölçüde dönüştüğü tartışmalı bir konu olarak varlığını sürdürmektedir. Bu bağlamda modern kadın imgesi, bir yandan özgürleşme ve ilerleme söylemlerini temsil ederken, diğer yandan ev içi emeğin devamlılığı üzerinden sınırlandırılmış bir modernlik anlayışını da beraberinde getirmektedir.

5.1. Konut: Aidiyet, Gündelik Yaşam ve Mekânsal Pratikler

Konut, bireyin gündelik yaşamını sürdürdüğü, aidiyet geliştirdiği ve toplumsal kimliğini deneyimlediği temel mekânsal birimdir. Bu yönüyle konut, yalnızca fiziksel bir yapı değil; aynı zamanda yaşam pratiklerinin organize edildiği ve anlam kazandığı bir ortamdır.

Erken Cumhuriyet döneminde konut, modern yaşam ideallerinin taşıyıcısı olarak yeniden kurgulanmıştır. Plan şemaları, mekânsal organizasyon ve iç mekân düzenlemeleri; hijyen, düzen ve rasyonalite gibi modern değerler doğrultusunda şekillendirilmiştir (Avcı Hosanlı, 2018). Bu süreçte apartman yaşamının yaygınlaşması, bireyin gündelik yaşam alışkanlıklarını dönüştürmüş ve modern yaşam biçimlerini teşvik etmiştir. Konut, bu bağlamda yalnızca bireysel bir alan değil; aynı zamanda modern ulus projesinin gündelik düzeyde deneyimlendiği bir mekân hâline gelmiştir. Aidiyet duygusu, yalnızca aile yapısı üzerinden değil; modern yaşam normlarına uyum üzerinden de kurulmaktadır.



Şekil 14. Dışişleri Bakanlığı Misafirhanesi Dans Salonu.



Şekil 15. Dışişleri Bakanlığı Misafirhanesi fümuar mekânı.



Şekil 16. Atatürk ve Latife Hanım dans ederken.

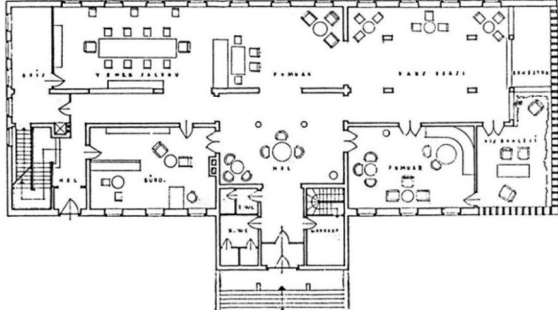
Karacan, F. B., & Kan Ülkü, G. (2026). Cumhuriyet'in modern evi'nde kadın temsili: Frankfurt mutfağı üzerinden bir karşılaştırma. *STA Dergi*, 1(2), 40-52.

Makalenin Türü: Araştırma Makalesi
Sorumlu Yazar: Fatma Buse Karacan
Geliş Tarihi: 11.03.2026
Kabul Tarihi: 01.05.2026
Yayın Tarihi: 30.05.2026
Çıkar Çatışması: Yok.
Hakemlik Modeli: Çift kör hakemlik.
Etik Kurul Raporu: Gereklidir.
Benzerlik Oranı: %1

Type of Article: Research Article
Corresponding Author: Fatma Buse Karacan
Received: 11.03.2026
Accepted: 01.05.2026
Published: 30.05.2026
Conflict of Interest: None.
Peer Review: Double-blind review
Ethics Committee Report: Not required.
Similarity Rate: 1%

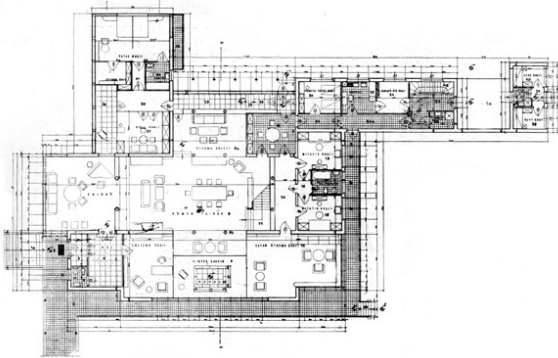
Bu dergi açık erişimlidir ve Creative Commons BY-NC lisansı kapsamında yayımlanmaktadır. / This journal is open access and published under the Creative Commons BY-NC license.



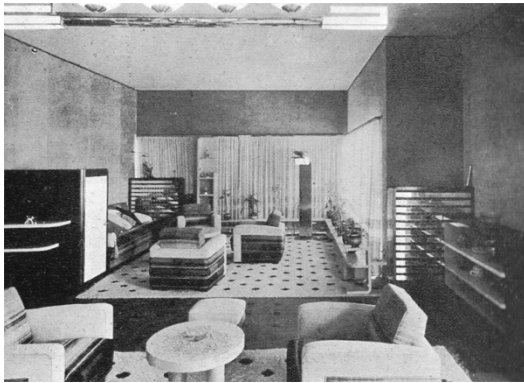


Şekil 17. Dışişleri Bakanlığı Misafirhanesi planı.

Erken Cumhuriyet döneminde kamusal ve özel alan arasındaki geçiş, yalnızca konut ölçeğinde değil, yarı-kamusal temsil mekânları üzerinden de okunabilmektedir. Bu bağlamda “Atadan Evi” ve “Dışişleri Bakanlığı Misafirhanesi” gibi yapılar (Şekil 14; Şekil 17), modern yaşam biçiminin (Şekil 16) ve toplumsal cinsiyet rollerinin mekânsal organizasyonunu yansıtan önemli örneklerdir. Söz konusu yapılarda yer alan “fümuar” (Şekil 15) ya da “bayan oturma odası” (Şekil 19) gibi mekânlar, kadınların kamusal görünürlüğü ile özel alandaki konumu arasında bir ara yüz oluşturmakta; modernleşme ideolojisinin mekânsal karşılıklarını görünür kılmaktadır.



Şekil 18. Atadan Evi planı.



Şekil 19. Atadan evi bayan oturma odası.



Şekil 20. Atadan evi salonu.

Bu mekânlar, bir yandan modern, sosyal ve kamusal hayata katılan kadını temsil ederken, diğer yandan bu katılımı belirli sınırlar içerisinde tanımlayan kontrollü alanlar sunmaktadır. Bahsedilen bu oturma mekânları, kamusal alanın tamamen eşitlikçi bir biçimde paylaşılmadığını; aksine toplumsal cinsiyet temelli ayrımların mekânsal düzlemde yeniden üretildiğini göstermektedir. Bu durum, Cumhuriyet modernleşmesinin kamusal alanda ilerlemeci bir söylem üretirken, mekânsal organizasyon içerisinde daha kontrollü ve kademeli bir dönüşüm gerçekleştirdiğine işaret etmektedir.

Dolayısıyla bu tür yarı-kamusal mekânlar (Şekil 20), kamusal alanla özel alana geçişin yalnızca fiziksel değil; aynı zamanda ideolojik ve toplumsal bir süreç olduğunu ortaya koymaktadır. Konut ölçeğinde gözlemlenen toplumsal cinsiyet temelli mekânsal ayrımların izleri, bu temsil mekânlarında da okunabilmektedir.

5.2. Konut İç Mekânı ve Toplumsal Cinsiyet: Ev İçi Rollerinin Yeniden Üretimi

Konut iç mekânı, toplumsal cinsiyet rollerinin en güçlü biçimde örgütlendiği ve yeniden üretildiği alanlardan biridir. Cumhuriyet modernleşmesi sürecinde kadın kamusal alanda görünür hâle gelmiş olsa da ev içi mekânda toplumsal cinsiyet temelli iş bölümü büyük ölçüde devam etmiştir. (Kandiyoti, 1987). Dolores Hayden (1981), modern konutun gelişimini analiz ederken, ev içi mekânların kadın emeğini görünmez kılan bir sistem içerisinde şekillendiğini vurgular. Benzer şekilde Leslie Weisman (1992), mimarlığın toplumsal cinsiyet eşitsizliklerini yeniden üreten bir araç olduğunu belirtir.

Türkiye bağlamında ise Gülsüm Baydar (1999), modern mimarlığın evrensel ve nötr bir dil olarak sunulmasına karşın, aslında belirli toplumsal normları yeniden ürettiğini ortaya koymaktadır. Bu bağlamda konut

iç mekânı, modernleşme sürecinin kadın üzerindeki etkilerinin en somut biçimde gözlemlenebileceği alanlardan biri hâline gelmektedir. Kız enstitüleri gibi eğitim kurumları aracılığıyla kadınlara kazandırılan beceriler de bu mekânsal düzenle doğrudan ilişkilidir. Kadın, modern yaşamın gereklerine uygun biçimde yetiştirilirken, aynı zamanda ev içi düzenin sürdürülmesinden sorumlu tutulmuştur (Tokuroğlu, 2013). Bu bağlamda ev içi mekân, modernleşmenin yalnızca ilerleme ve özgürleşme değil; aynı zamanda düzenleme ve norm üretimi süreçlerini de içerdiğini göstermektedir. Özellikle mutfak mekânı, bu çelişkili yapının en açık biçimde gözlemlenebildiği alanlardan biri olarak öne çıkmaktadır.

6. Frankfurt Mutfağı ve Cumhuriyet'in Modern Evi'nde Mutfak Mekânı: Karşılaştırmalı Analiz

Modernleşme süreçleri, konut iç mekânlarını özellikle de mutfak mekânını dönüştüren en önemli alanlardan biri olmuştur. Hem Avrupa'da hem de Türkiye'de mutfak, yalnızca yemek hazırlama alanı olmaktan çıkarak, gündelik yaşamın rasyonelleştirildiği, disipline edildiği ve yeniden organize edildiği bir mekân hâline gelmiştir. Bu bağlamda Frankfurt Mutfağı ile erken Cumhuriyet dönemi konutlarında ortaya çıkan mutfak düzenlemeleri, modernleşmenin farklı coğrafyalarda benzer ideolojik hedefler doğrultusunda nasıl mekânsallaştığını göstermektedir.

6.1. Frankfurt Mutfağı: Rasyonalite, Verimlilik ve Endüstriyel Esinler Üzerinden Mekânsal Kurgulama

Frankfurt Mutfağı'nın tasarımcısı Margarete Schütte-Lihotzky, modern mimarlık tarihinde profesyonel üretim yapan ilk kadın mimarlardan biri olarak öne çıkmaktadır. 1897 yılında Viyana'da doğan Lihotzky, Viyana Uygulamalı Sanatlar Okulu'nda eğitim almış ve özellikle sosyal konut projeleri üzerine yoğunlaşmıştır. Ernst May'in liderliğinde yürütülen Frankfurt konut programına katılarak, işçi sınıfına yönelik konutların iç mekân organizasyonu üzerine çalışmış; bu süreçte Frankfurt Mutfağı'nı geliştirmiştir. Lihotzky'nin tasarım yaklaşımı, ev içi emeği görünür kılan ve bu emeği daha verimli hâle getirmeyi amaçlayan bir anlayışa dayanmaktadır. Kendi ifadelerinde de mutfağın, kadınların zaman ve enerji kaybını minimize edecek şekilde düzenlenmesi gerektiğini vurgulamaktadır (Lihotzky, 1997). Bu doğrultuda mutfak, estetik kaygılardan ziyade işlevsellik, ergonomi ve rasyonalite ilkeleri doğrultusunda kurgulanmıştır. Lihotzky'nin kariyeri yalnızca Frankfurt ile sınırlı kalmamış; 1930'lu yıllarda Sovyetler Birliği'nde kolektif konut projelerinde

görev almış, ardından Türkiye'ye gelerek modernleşme sürecine katkıda bulunmuştur. Bu bağlamda Lihotzky'nin üretimi, yalnızca Avrupa'daki modern konut tartışmalarıyla sınırlı kalmayıp, farklı coğrafyalarda modern yaşamın mekânsal organizasyonuna katkı sunan uluslararası bir pratik olarak değerlendirilebilir.

1920'lerde tasarlanan Frankfurt Mutfağı, modern konutun en önemli bileşenlerinden biri olarak, ev içi emeğin rasyonelleştirilmesine yönelik bir yaklaşımın ürünüdür. Taylorist zaman-hareket analizlerinden esinlenen bu mutfak, kullanıcının, çoğunlukla kadın, mutfak içerisindeki hareketlerini minimize ederek verimliliği artırmayı hedeflemiştir. Bu doğrultuda mutfak, belirli işlevlerin sistematik olarak organize edildiği, ergonomik ve kompakt bir çalışma alanı olarak tasarlanmıştır (Cieraad, 2002).

Frankfurt Mutfağı'nın tasarımında yalnızca konut içi düzenlemeler değil, aynı zamanda endüstriyel üretim mantığı ve ulaşım mekânları da etkili olmuştur. Özellikle tren vagonları ve gemi mutfaklarında görülen dar alanda maksimum işlevsellik sağlayan lineer yerleşim anlayışı, mutfağın mekânsal kurgusuna doğrudan yansımıştır. Bu tür mekânlarda geliştirilen kompakt düzenleme ilkeleri -hareketin minimize edilmesi, iş akışının kesintisiz sürdürülmesi ve ekipmanların standartlaştırılması- Frankfurt Mutfağı'nda sistematik bir biçimde uygulanmıştır.

Mekânın organizasyonu, depolama, hazırlık ve pişirme alanlarının birbirine yakın ve ilişkili biçimde düzenlenmesi üzerine kuruludur. Gömülü dolap sistemleri, standart ölçülerde üretilmiş modüller ve entegre ekipmanlar, mutfağı adeta bir "laboratuvar" ya da "çalışma istasyonu"na dönüştürmüştür. Bu bağlamda mutfak, yalnızca gündelik yaşamın sürdürüldüğü bir alan olmaktan çıkarak, üretim mantığıyla kurgulanmış rasyonel bir mekâna evrilmiştir. Bu dönüşüm, mutfağın sosyal bir mekân olma niteliğini büyük ölçüde ortadan kaldırırken, onu işlevsel ve kontrollü bir üretim alanına indirgemektedir. Böylece Frankfurt Mutfağı, modernleşmenin yalnızca mekânsal bir yenilik değil; aynı zamanda gündelik yaşamı düzenleyen ve disipline eden bir yaklaşım olduğunu ortaya koymaktadır. Kadının mutfaktaki rolü bu süreçte ortadan kaldırılmamış; aksine daha verimli, ölçülebilir ve organize bir üretim süreci içerisine entegre edilmiştir. Dolayısıyla Frankfurt Mutfağı, modern mimarlığın rasyonalite, standartlaşma ve verimlilik ilkelerini ev içi mekâna taşıyan bir model olarak değerlendirilirken; aynı zamanda toplumsal cinsiyet rollerinin mekânsal düzlemde yeniden üretildiği bir yapı sunmaktadır.

Karacan, F. B., & Kan Ülkü, G. (2026). Cumhuriyet'in modern evi'nde kadın temsili: Frankfurt mutfağı üzerinden bir karşılaştırma. *STA Dergi*, 1(2), 40-52.

Makalenin Türü: Araştırma Makalesi
Sorumlu Yazar: Fatma Buse Karacan
Geliş Tarihi: 11.03.2026
Kabul Tarihi: 01.05.2026
Yayın Tarihi: 30.05.2026
Çıkar Çatışması: Yok.
Hakemlik Modeli: Çift kör hakemlik.
Etik Kurul Raporu: Gerekli değildir.
Benzerlik Oranı: %1

Type of Article: Research Article
Corresponding Author: Fatma Buse Karacan
Received: 11.03.2026
Accepted: 01.05.2026
Published: 30.05.2026
Conflict of Interest: None.
Peer Review: Double-blind review
Ethics Committee Report: Not required.
Similarity Rate: 1%

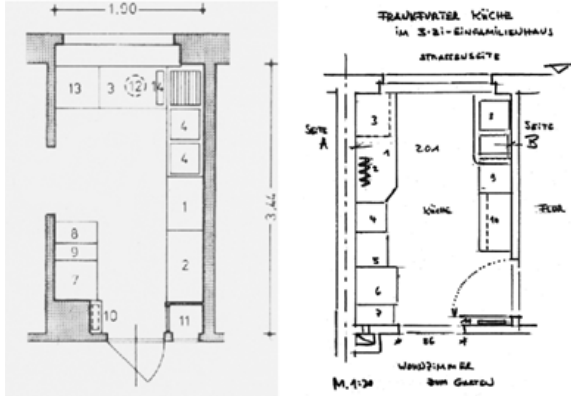
Bu dergi açık erişimlidir ve Creative Commons BY-NC lisansı kapsamında yayımlanmaktadır. / This journal is open access and published under the Creative Commons BY-NC license.



Frankfurt Mutfağı, farklı hane yapıları ve ev içi iş bölümlerine göre üç temel tipte tasarlanmıştır. Bu tipolojik çeşitlilik, modern konutun yalnızca fiziksel değil, aynı zamanda toplumsal organizasyonlara göre kurgulandığını göstermektedir.

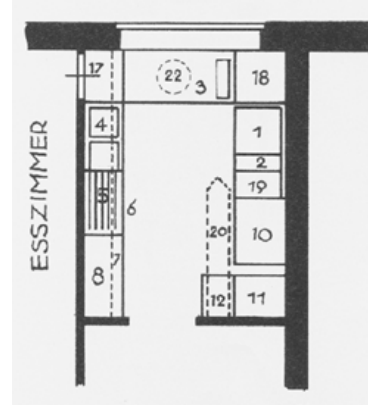


Şekil 21. Frankfurt Mutfağı.



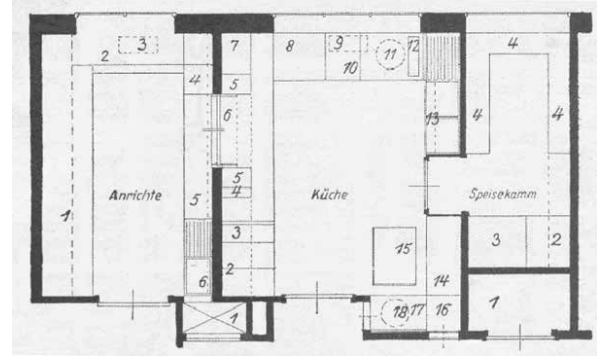
Şekil 22-23. Frankfurt Mutfağı Tip1.

Tip 1 (Şekil 22; Şekil 23), ev yardımcısının bulunmadığı haneler için tasarlanmıştır ve mutfağın doğrudan evin kadını tarafından kullanıldığı bir düzeni ifade eder. Bu tipte mutfak, oldukça kompakt ve işlev odaklı bir çalışma alanı olarak kurgulanmıştır. Donatı elemanlarının yerleşimi, kullanıcının hareketlerini en aza indirecek şekilde düzenlenmiş; böylece mutfak içinde geçirilen zamanın daha verimli hale getirilmesi hedeflenmiştir.



Şekil 24. Frankfurt Mutfağı Tip2.

Tip 2 (Şekil 24) ise bir ev yardımcısının bulunduğu haneler için geliştirilmiştir. Bu düzende mutfağa ek olarak, yemeklerin mutfaktan yemek odasına aktarılmasını sağlayan bir servis penceresi (Durchreiche) yer alır. Bu sayede hazırlık süreci ile tüketim alanı arasında belirli bir mesafe kurulmakta, mutfakta yürütülen faaliyetlerin yaşam alanlarına doğrudan yansımaları sınırlandırılmaktadır. Aynı zamanda mutfak içinde ev yardımcısına ayrılmış küçük bir oturma ve dinlenme alanının bulunması, bu mekânın yalnızca üretim değil, aynı zamanda kısa süreli kullanım pratiklerine de cevap verecek şekilde düşünüldüğünü gösterir. Bu tipin daha çok geniş konutlarda uygulanmış olması da bu ayrışmayı destekler niteliktedir.



Şekil 25. Frankfurt Mutfağı Tip3.

Tip 3 (Şekil 25), iki ev yardımcısının bulunduğu daha büyük haneler için geliştirilmiş bir düzeni ifade eder. Bu tipte mutfak, kiler ve servis alanları birbirinden daha belirgin biçimde ayrılır; iş bölümü adeta mekân üzerinden okunabilir hale gelir. Aşçı üretim faaliyetlerini mutfak ve kilerde sürdürürken, hizmetçi servis alanında yemeklerin hazırlanması ve sunumuyla ilgilendir. İki alan arasındaki ilişki ise servis penceresi aracılığıyla kurulmaktadır. Ayrıca tüm bu mekânların gün ışığından

olabildiğince yararlanacak şekilde tasarlanmış olması, dönemin hijyen ve verimlilik anlayışını yansıtan önemli bir detaydır. Bu üç tip arasındaki farklılaşma, ev içi iş bölümünün mekânsal karşılıklarını açık biçimde ortaya koyar. Ancak burada özellikle dikkat çeken nokta, Tip 1 (ev yardımcısı olmayan) ile Tip 2 (ev yardımcısı bulunan) mutfaklar arasında belirgin bir mekânsal farkın bulunmamasıdır. Ev içi emeği gerçekleştiren kişi değişse de mekânsal düzenin büyük ölçüde aynı kalması, mutfakların her iki durumda da bir “çalışma alanı” olarak kurgulandığını düşündürür. Bu durum, evin hanımı ile ev çalışanı arasında sosyal roller farklılaşsa bile, mutfakların işleyiş mantığının değişmediğine işaret eder. Dolayısıyla Frankfurt Mutfaklarının bu tipolojik çeşitliliği, bir yandan modern konutun farklı toplumsal ihtiyaçlara cevap verme çabasını gösterirken, diğer yandan ev içi emeğin belirli bir düzen içinde standartlaştırıldığını da ortaya koyar. Bu çerçevede mutfak, toplumsal cinsiyet temelli iş bölümünün yalnızca sürdürüldüğü değil, aynı zamanda mekânsal olarak yeniden üretildiği bir alan haline gelir (Lupton, 1993; Cieraad, 2002).

6.2. Frankfurt Mutfaklarının Türkiye’deki Etkisi

Frankfurt Mutfaklarının Türkiye’deki etkisi, çoğu zaman doğrudan mimari uygulamalar üzerinden değil, modern yaşam ideallerinin dolaşıma girdiği medya araçları aracılığıyla izlenebilmektedir. Erken Cumhuriyet döneminde modernleşme, yalnızca fiziksel mekânların üretimiyle sınırlı kalmamış; gündelik yaşamı dönüştürmeye yönelik çeşitli söylemlerle de yaygınlaştırılmıştır. Bu noktada dergiler, özellikle de Yedigün gibi popüler yayınlar, modern konut ve iç mekân anlayışının geniş kitlelere aktarılmasında önemli bir aracı işlev görmüştür.



Şekil 26. Yedigün Dergisi mutfak tasviri.

1933 tarihli Yedigün dergisinde yayımlanan bir yazı, mutfakların konut içindeki yerinin yeniden düşünülmesi gerektiğine işaret eder ve bu mekânın, en az yatak odası kadar önemli olduğu vurgulanır (Şekil 26). Metinde tarif edilen mutfak; beyaz yüzeyleri, düzenli yerleşimi, çekmeceli ve işlevsel kurgusuyla modern yaşamın hijyen ve rasyonaliteye dayalı ilkelerini açıkça yansıtır. Ancak bu tarif yalnızca teknik bir düzen önerisi değildir. Aynı metinde mutfakların “kadını eve bağlayacak” bir düzenin parçası olarak ifade edilmesi, söz konusu modernleşme söyleminin aynı zamanda belirli bir yaşam biçimini ve rol dağılımını da ima ettiğini düşündürür. Bu yönüyle mutfak, bir yandan çağdaş yaşamın gerekliliklerine uyum sağlayan bir mekân olarak sunulurken, diğer yandan kadının ev içindeki konumunu tanımlayan ve sınırlandıran bir çerçeve üretir.



Şekil 27-28-29. Ameli elektrik şirketine ait reklamlar.

Yedigün dergisinde betimlenen mutfak anlayışı, Frankfurt Mutfakları ile belirgin benzerlikler gösterir. Her iki durumda da mutfak; verimlilik, düzen ve işlevsellik ilkeleri etrafında kurgulanır ve kullanıcının hareketlerini en aza indirmeyi hedefleyen kompakt bir çalışma alanı

olarak ele alınır. Frankfurt Mutfağı'nın Taylorist üretim mantığına dayalı rasyonel organizasyonu ile Yedigün'de sunulan mutfak imgeleri arasındaki bu yakınlık, modern mimarlık düşüncesinin yalnızca inşa edilen mekânlar üzerinden değil, aynı zamanda temsil ve söylem yoluyla da dolaşıma girdiğini düşündürür.

Bununla birlikte, bu ilişkiyi doğrudan bir mekânsal aktarım olarak okumak yanıltıcı olabilir. Türkiye bağlamında modern mutfak, Batı'daki örneklerde olduğu gibi bütünüyle endüstriyel bir üretim alanına dönüşmekten ziyade, geleneksel kullanım alışkanlıkları ile modern düzen arayışının iç içe geçtiği daha melez bir karakter sergiler. Bu durum, modernleşmenin yerel bağlamda nasıl yeniden yorumlandığına dair önemli bir ipucu sunar. Öte yandan, her iki örnekte de mutfağın kadının emeğini hafifletme iddiasıyla kurgulandığı görülür. Ancak bu iddianın, kadının ev içindeki konumunu ortadan kaldırmaktan çok, onu yeniden tanımlayan bir çerçeve sunduğu söylenebilir. Mutfak bu anlamda daha düzenli, daha kontrollü ve hatta ölçülebilir bir çalışma alanına dönüşür. Dolayısıyla bu mekân, yalnızca işlevsel bir alan olarak değil; aynı zamanda toplumsal cinsiyet rollerinin yeniden üretildiği ve belirli normlar çerçevesinde disipline edildiği bir mekân olarak okunabilir (Şekil 27-28-29)

7. Sonuç

Bu çalışma, Frankfurt Mutfağı ile erken Cumhuriyet döneminde Türkiye'de mutfak mekânına ilişkin kurulan temsiller arasındaki ilişkiyi incelemeye odaklanmaktadır. Temel olarak modernleşmenin toplumsal cinsiyet boyutunun, özellikle konut iç mekân üzerinden nasıl kurulduğu ve yeniden üretildiği sorusu etrafında şekillenmektedir. Yapılan değerlendirmeler, modern mutfak fikrinin Türkiye'de doğrudan mimari üretim yoluyla değil, daha çok dergi yayınları ve görsel temsiller aracılığıyla dolaşıma girdiğini göstermektedir. Bu durum, modern mimarlığın yalnızca inşa edilen yapılarla değil, aynı zamanda temsil ve söylem üzerinden kurulan bir alan olduğunu düşündürmektedir. Bu noktada Yedigün dergisi dikkat çekici bir örnek sunar. Dergi, modern yaşam ideallerini gündelik hayatın içine taşıırken, mutfağı düzenli, rasyonel ve işlevsel bir çalışma alanı olarak tarif eder. Bu tarif, Frankfurt Mutfağı'nın verimlilik ve organizasyon ilkeleriyle belirgin bir paralellik gösterir. Ancak bu benzerlik yalnızca biçimsel değildir; mutfağın ev içi emeği belirli bir düzene sokan, hatta onu kontrol edilebilir kılan bir mekanizma olarak ele alınması, her iki bağlamda da ortak bir yaklaşımı işaret eder. Buna rağmen burada göz ardı edilmemesi gereken bir gerilim ortaya çıkar. Cumhuriyet ideolojisi

kadını kamusal alanda görünür, eğitilmiş ve aktif bir özne olarak tanımlarken, ev içi mekânda bu dönüşümün aynı ölçüde gerçekleşmediği görülür. Kadın, mutfak bağlamında hâlâ bakım, temizlik ve düzen pratiklerinin merkezinde yer almaya devam eder. Bu nedenle modern mutfağın, ilk bakışta iddia edildiği gibi özgürleştirici bir alan sunup sunmadığı tartışmalıdır. Aksine, bu mekânın çoğu zaman ev içi emeği daha sistemli ve ölçülebilir hale getiren bir araç olarak işlediği söylenebilir. Cumhuriyet modernizmi, yeni bir yurttaşlık anlayışı ve buna bağlı bir yaşam biçimi üretme iddiasındadır. Bu süreçte kadın, kamusal alanda daha görünür hale gelir; eğitim ve çalışma olanaklarına erişimi artar. Ancak konut ölçeğine yakından bakıldığında, bu dönüşümün mekânsal karşılığının sınırlı kaldığı fark edilir. Mutfak, kadının özgürleştiği bir alan olmaktan ziyade, emeğinin yeniden düzenlendiği ve belirli normlara göre şekillendirildiği bir iç mekân olarak ortaya çıkar. Bu çalışma, modernleşmenin yalnızca ilerleme ve özgürleşme üzerinden okunamayacağını, aynı zamanda toplumsal cinsiyet rollerini yeniden üreten bir süreç olarak değerlendirilmesi gerektiğini ortaya koymaktadır. Frankfurt Mutfağı ile Türkiye'deki temsiller arasında kurulan ilişki, modern mimarlığın evrensel iddialarının yerel bağlamlarda nasıl yeniden yorumlandığını gösterir. Sonuç olarak mutfak, yalnızca teknik bir düzenleme alanı değil; aynı zamanda toplumsal cinsiyetin gündelik hayat içinde üretildiği ve sürdürüldüğü bir mekân olarak değerlendirilmelidir. Bu bağlamda çalışma, erken Cumhuriyet dönemine ait konut ve iç mekânların toplumsal cinsiyet perspektifiyle yeniden ele alınmasının gerekliliğine işaret eder ve bu yönde yeni tartışmalar için bir zemin önerir.

Karacan, F. B., & Kan Ülkü, G. (2026). Cumhuriyet'in modern evi'nde kadın temsili: Frankfurt mutfağı üzerinden bir karşılaştırma. *STA Dergi*, 1(2), 40-52.

Makalenin Türü: Araştırma Makalesi
Sorumlu Yazar: Fatma Buse Karacan
Geliş Tarihi: 11.03.2026
Kabul Tarihi: 01.05.2026
Yayın Tarihi: 30.05.2026
Çıkar Çatışması: Yok.
Hakemlik Modeli: Çift kör hakemlik.
Etik Kurul Raporu: Gereklidir.
Benzerlik Oranı: %1

Type of Article: Research Article
Corresponding Author: Fatma Buse Karacan
Received: 11.03.2026
Accepted: 01.05.2026
Published: 30.05.2026
Conflict of Interest: None.
Peer Review: Double-blind review
Ethics Committee Report: Not required.
Similarity Rate: 1%

Bu dergi açık erişimlidir ve Creative Commons BY-NC lisansı kapsamında yayımlanmaktadır. / This journal is open access and published under the Creative Commons BY-NC license.



Kaynakça

- Ahmad, F. (1993). *The making of modern Turkey*. Routledge.
- Akcan, E. (2012). *Architecture in translation: Germany, Turkey, and the modern house*. Duke University Press.
- Aslanoğlu, İ. (2010). Erken Cumhuriyet dönemi mimarlığı 1923–1938. *Bilge Kültür Sanat*.
- Avcı Hosanlı, D. (2018). *Housing the modern nation: The transformation of residential architecture in Ankara during the 1920s* (Doktora tezi).
- Baydar, G. (2004). The cultural burden of architecture. *Journal of Architectural Education*, 52(4), 231–241.
- Bozdoğan, S. (2002). *Modernizm ve ulusun inşası: Erken Cumhuriyet Türkiye'sinde mimari kültür*. Metis.
- Butler, J. (2004). *Undoing gender*. Routledge.
- Butler, J. (2008). *Cinsiyet belası*. Metis.
- Cieraad, I. (2002). Out of my kitchen! Architecture, gender and domestic efficiency. *The Journal of Architecture*, 7(3), 263–279.
- Colomina, B. (1994). *Privacy and publicity: Modern architecture as mass media*. MIT Press.
- Davidoff, L., & Hall, C. (1987). *Family fortunes: Men and women of the English middle class 1780–1850*. University of Chicago Press.
- Dokgöz, D. (2012). *Karikatürün hedef nesnesi olarak mimarlığın "küçük ev" üzerinden eleştirisi* (Doktora tezi).
- Freeman, J. (2004). *The making of the modern kitchen: A cultural history*. Berg Publishers.
- Gülhaş, A. (2020). Kuir perspektif: Mimarlığın çözüm problemi, 63–66.
- Hayden, D. (1980). What would a non-sexist city be like? *Signs*, 5(3), 170–187
- Hayden, D. (1981). *The grand domestic revolution: A history of feminist designs for American homes, neighborhoods, and cities*. MIT Press.
- Kandiyoti, D. (1987). Emancipated but unliberated? Reflections on the Turkish case. *Feminist Studies*, 13(2), 317–338.
- Kandiyoti, D. (2011). *Cariyeler, bacılar, yurttaşlar: Kimlikler ve toplumsal dönüşümler* (3. baskı). Metis Yayınları.
- Kan Ülkü, G. (2018). Konutun cinsiyeti. *Mimarlık Bilimleri ve Uygulamaları Dergisi*, 3(2), 63–80.
- Kılıçkiran, D. (2010). *Gitmeli mi, kalmalı mı? Feminizmde ev üzerine çeşitlemeler*. Dosya, 19, 43–52.
- Kocaman, E. (2022). *Türkiye'de domestik kültürün değişimi: Yedigün dergisi üzerinden bir inceleme (1933–1940)* (Yüksek lisans tezi).
- Özkoçak, F. Z. (2015). *Konutlarda mutfak tasarımı, geçirdiği değişim ve "Frankfurt mutfağı" üzerinden değerlendirilmesi* (Yüksek lisans tezi).
- Sarı, B. (2022). *Gender, domesticity and house in Turkey: Context and state of research* (Yüksek lisans tezi).
- Weisman, L. (1992). *Discrimination by design: A feminist critique of the man-made environment*. University of Illinois Press.
- Zürcher, E. J. (2004). *Turkey: A modern history*. I.B. Tauris.

Görsel Kaynakçası

- Akbaba Dergisi. (1930'lar). Modern erkek ve kadın temsili [Görsel]. (Şekil 13).
- Akbaba Dergisi. (1930'lar). Yıldız [Görsel]. (Şekil 12).
- Alchetron. (t.y.). Hermann Jansen portresi [Fotoğraf]. (Şekil 6). <https://alchetron.com/Hermann-Jansen>
- Alfred A. Knopf. (1937). Allah dethroned: A journey through modern Turkey [Görsel]. (Şekil 11).
- Arkitekt. (1935). Dışişleri Bakanlığı Misafirhanesi dans salonu [Fotoğraf]. (Şekil 14).
- Arkitekt. (1935). Dışişleri Bakanlığı Misafirhanesi fümuar mekânı [Fotoğraf]. (Şekil 15).
- Arkitekt. (1935). Dışişleri Bakanlığı Misafirhanesi planı [Çizim]. (Şekil 17).
- Arkitekt. (1936). Atadan Evi bayan oturma odası [Fotoğraf]. (Şekil 19).
- Arkitekt. (1936). Atadan Evi planı [Çizim]. (Şekil 18).
- Bilinmeyen. (1930'lar). Cumhuriyet kadını temsilleri [Görsel]. (Şekil 10).
- Frankfurter Küche. (t.y.). Frankfurt kitchen interior [Fotoğraf]. (Şekil 21). <http://www.diefrankfurterkueche.de/seite12.html>
- Frankfurter Küche. (t.y.). Frankfurt kitchen interior type 1 [Görsel]. (Şekil 22–23).
- Frankfurter Küche. (t.y.). Frankfurt kitchen interior type 2 [Görsel]. (Şekil 24).
- Frankfurter Küche. (t.y.). Frankfurt kitchen interior type 3 [Görsel]. (Şekil 25).
- Jansen, H. (1937). Ankara imar planı [Plan çizimi]. Alâeddin Kiral Basımevi. (Şekil 7).
- SALT Araştırma. (t.y.). Ameli Elektrik Reklamı [Görsel]. SALT Online. (Şekil 27–29). <https://saltonline.org>
- SALT Araştırma. (t.y.). Ankara Sergi Evi [Fotoğraf]. SALT Online. (Şekil 8). <https://saltonline.org/tr/2560/ankara-sergi-evi>
- SALT Araştırma. (t.y.). Atadan Evi salonu [Fotoğraf]. SALT Online. (Şekil 20). <https://saltonline.org>
- SALT Araştırma. (t.y.). Atatürk Kız Enstitüsü öğrencileri derste [Fotoğraf]. SALT Online. (Şekil 2). <https://saltonline.org>
- SALT Araştırma. (t.y.). Atatürk Kız Enstitüsü öğrencileri toplu fotoğraf [Fotoğraf]. SALT Online. (Şekil 3). <https://saltonline.org>
- SALT Araştırma. (t.y.). Atatürk ve Latife Hanım dans ederken [Fotoğraf]. SALT Online. (Şekil 16). <https://saltonline.org>
- SALT Araştırma. (t.y.). İller Bankası [Fotoğraf]. SALT Online. (Şekil 9). <https://saltonline.org>
- SALT Araştırma. (t.y.). İsmet Paşa Kız Enstitüsü ve öğrenciler [Fotoğraf]. SALT Online. (Şekil 1). <https://saltonline.org>
- SALT Araştırma. (t.y.). İsmet Paşa Kız Enstitüsü yemek daveti [Fotoğraf]. SALT Online. (Şekil 5). <https://saltonline.org>
- SALT Araştırma. (t.y.). Kız Enstitüsü mutfak dersi [Fotoğraf]. SALT Online. (Şekil 4). <https://saltonline.org>
- Yedigün Dergisi. (t.y.). Mutfak temsili [Görsel]. (Şekil 26).